

**SAIMAA  
ILMIÖ**



# Joensuun asukkaiden näkemykset kaupungin kulttuuritarjonnasta

SAIMAA-ILMIÖLLÄ ELINVOIMAA JÄRVI-SUOMEEN –  
SAVONLINNA EUROOPAN KULTTUURI-  
PÄÄKAUPUNGIKSI 2026 -HANKE

Katja Pasanen & Mia Vepsäläinen  
Marraskuu 2021



Euroopan unioni  
Euroopan aluekehitysrahasto

**Vipuvoimaa**  
**EU:lta**  
2014–2020

# Sisällys

1. JOHDANTO.....	3
2. MENETELMÄT.....	3
3. KYSELYN TULOKSET.....	4
3.1. Kyselyn vastaajat .....	4
3.2. Kulttuurin harrastuneisuus.....	6
3.3. Suhtautuminen kulttuuriin ja kulttuurin merkitys elämässä.....	8
3.4. Kunnan kulttuuritarjonnan merkitys ja tyytyväisyys tarjontaan .....	10
3.5. Kulttuuritarjonnan käyttö.....	18
3.6. Kulttuuritarjonnan kehittämistarpeet ja osallisuus.....	23
4. LOPUKSI .....	28
Lähteet.....	31

## 1. JOHDANTO

Itä-Suomen neljä maakuntaliittoa päättivät vuonna 2018 hakea kulttuuripääkaupunkititteliä yhteisellä hakemuksella, Savonlinna nimettynä hakijakaupunkinaan. Pohjois-Savon maakuntaliitosta lähtenyt idea konkretisoitui toukokuussa 2019, jolloin kaksi Etelä-Savon maakuntaliiton rahoittamaa EAKR-hanketta alkoivat viedä hakemusprosessia käytännössä eteenpäin. Hakuprojekti nimettiin Saimaa-ilmiö2026:ksi, ja sitä toteutettiin vuosien 2019–2021 välillä kolmen eri hankkeen voimin. Etelä-Savon maakuntaliiton hallinnoima hanke, Kulttuurista elinvoimaa Järvi-Suomeen – Savonlinna Euroopan kulttuuripääkaupungiksi 2026-hanke (2019–2020), Itä-Suomen yliopiston Tutkimuksella tukea – Savonlinna Euroopan kulttuuripääkaupungiksi 2026-tutkimushanke (2019–2020) sekä Savonlinnan kaupungin hallinnoima jatkohanke Saimaa-ilmiöllä elinvoimaa Järvi-Suomeen - Savonlinna Euroopan kulttuuripääkaupungiksi 2026-hanke (2020-2022) toteuttivat kaksivaiheisen Euroopan kulttuuripääkaupungin hakuprosessin, joka päättyi kesällä 2021 vuoden 2026 Euroopan kulttuuripääkaupungin valintaan Suomesta. Titteli myönnettiin tiukan kilpailun jälkeen Oululle.

Sen lisäksi, että edellä mainittu hankeperhe toteutti laajan ja vaativan kulttuuripääkaupungin hakuprosessin, on hankkeiden tavoitteena ollut kohottaa kulttuurin profiilia koko Itä-Suomessa sekä lisätä alueiden välistä yhteistyötä kulttuurin saralla sekä myös eri toimialojen välillä. Osana kulttuuripääkaupunkihakua Itä-Suomen neljän maakunnan alueelle määriteltiin visio vuodelle 2030 ja tavoitteet ja alatavoitteet, jotka tulisi saavuttaa vision toteutumiseksi. Hakukirjassa määriteltiin myös indikaattorit kullekin tavoitteelle sekä tietolähteet ja tutkimukset, joita tarvitaan tiedon keräämiseksi. Vaikka kulttuuripääkaupunkititteliä ei Saimaa-ilmiön alueelle tullut, on osa näistä listatuista tutkimuskokonaisuuksista järkevää toteuttaa kulttuuritoiminnan ja kulttuuritoimialan kehittämiseksi Itä-Suomessa. Haun ensimmäisessä vaiheessa toteutettiin tutkimus Saimaan alueen asukkaiden alueellisista identiteeteistä. Toisella hakukierroksella päätettiin toteuttaa ensimmäinen Itä-Suomen laajuinen tutkimus liittyen kuntien kulttuuritarjontaan. Tutkimuksen teemoina oli muun muassa alueen asukkaiden suhtautuminen kulttuuria ja oman kunnan kulttuuripalveluita kohtaan, osallisuus ja kulttuurihyvinvointi. Useilla alueen kunnilla ei ole itsellään ollut resursseja kerätä laajaa tutkimusaineistoa oman kuntansa kulttuuritarjonnan kehittämisen tueksi, ja tällä tutkimuksella vastattiin tähän puutteeseen.

Tämä raportti keskittyy kuntien kulttuuritutkimuksessa kerätyn aineiston ja tulosten raportointiin Joensuun kaupungin osalta.

## 2. MENETELMÄT

Tutkimuksen tavoitteena oli selvittää, kuinka Itä-Suomen neljän maakunnan alueen (Etelä-Savo, Etelä-Karjala, Pohjois-Savo, Pohjois-Karjala) asukkaat

- suhtautuvat kulttuuriin ja taiteeseen yleisesti,
- miten he kokevat oman kotikuntansa kulttuuritarjonnan ja kuinka he osallistuvat siihen
- millaisia vaikutuksia he kokevat kulttuuritapahtumiin ja tilaisuuksiin osallistumisella olevan, sekä
- kuinka he haluaisivat osallistua oman kuntansa kulttuuritarjonnan kehittämiseen.

Lisäksi vastaajilta kysyttiin heidän demografisia taustatietojaan. Kyselyn kysymykset pohjautuvat suurelta osin aiempiin olemassa oleviin kulttuuripalveluita ja kulttuurin käyttöä selvittäneisiin tutkimuksiin (esim. Ruokolainen et al. 2019; TNS Gallup & Suomen kulttuurirahasto 2013; Tilastokeskus 2021; Virolainen 2015).

Tutkimuksen aineisto kerättiin kahdella samanlaisella sähköisellä kyselylomakkeella syyskuussa 2021. Toinen kysely välitettiin Suomen Onlinetutkimus Oy:n kuluttajapaneelin Itä-Suomessa asuville jäsenille. Kuluttajapaneeli oli tutkimuksen pääasiallinen aineistonkeruumenetelmä, sillä kuluttajapaneelilla voidaan kohtalaisen helposti saavuttaa tutkimusalueen väestöä edustava otos. Rinnalle päätettiin ottaa kuitenkin käyttöön myös toinen kyselylinkki, joka oli avoimessa jaossa Itä-Suomen kuntien ja Saimaa-ilmion verkkosivuilla ja sosiaalisessa mediassa. Tämän avoimen linkin avulla pyrittiin täydentämään etenkin pienempien kuntien osalta kuntakohtaista vastausmäärää, sillä etukäteen oli tiedossa, että kuluttajapaneelilla ei tulla saamaan kattavaa otosta pienemmiltä paikkakunnilta. Paneelitutkimukseen vastasi kaikkiaan 1524 ja julkiseen kyselyyn 658 Itä-Suomen neljän maakunnan alueen asukasta.

Joensuun osalta saatiin paneelitutkimukseen 199 vastausta ja julkisen lomakkeen kautta 65 vastausta. Kaikkiaan vastauksia saatiin siis 264 kappaletta. Paneelilla kerätyn aineiston raportti löytyy kokonaisuudessaan täältä: <https://link.webpolsurveys.com/short/0165305ccc0e41b39c5a0d76442ae79a> ja julkisen lomakkeen tulokset täältä: <https://link.webpolsurveys.com/short/8c079b0c35f9419783e945655c1df32c> Nämä kaksi aineistoa on raportoitu erikseen, sillä niiden vastaajat eroavat merkittävästi toisistaan. Paneelitutkimuksen vastaajat edustavat monipuolisemmin Itä-Suomen asukkaita. Julkisesti jaetun lomakkeen vastaajat ovat sen sijaan usein kulttuurista kiinnostuneita ns. kulttuurin aktiivikuluttajia.

Tässä raportissa esitetään kuitenkin koosteenomaisesti molempien aineistojen tuloksia rinnakkain ja niiden rinnalla esitetään myös näiden kahden aineiston yhdistämisestä saadut tulokset. Lisäksi tässä raportissa analysoidaan tutkimusaineiston avoimet kysymykset, vedetään tuloksia yhteen sekä esitetään johtopäätökset joitakin tulevaisuuden kehittämideoita Joensuun osalta.

## 3. KYSELYN TULOKSET

### 3.1. Kyselyn vastaajat

Joensuun osalta kyselyihin vastanneiden taustatiedot on esitetty taulukossa 1. Julkiseen lomakkeeseen vastanneet ovat paneelikyselyn vastaajia hieman vanhempia keski-ikältään, useammin naisia ja koulutustasoltaan korkeamman koulutuksen saaneita. He olivat myös hieman paneelitutkimukseen osallistuneita useammin työelämässä. Näiden kysymysten osalta aineistojen väliltä löytyi tilastollisesti melkein merkittävä (\*), merkittävä (\*\*) tai erittäin merkittävä ero (\*\*\*). Sen sijaan kotitalouden tulojen osalta eroja ei löytynyt.

Taulukko 1. Vastaajien taustatiedot

	Paneeli, N=199	Julkinen lomake, N=65	Koko aineisto, N=264
<b>Vastaajien määrä</b>	199	65	264
<b>Ikä **</b>			
Alle 30 v.	38 %	28 %	36 %
30–44 v.	31 %	20 %	28 %
45–59 v.	11 %	29 %	16 %
60 v. tai vanhempi	20 %	23 %	21 %
Keski-ikä	39,3 v.	45,4 v.	40,8 v.
<b>Sukupuoli ***</b>			
Mies	50 %	19 %	42 %
Nainen	49 %	75 %	55 %
Muu/en halua sanoa	2 %	6 %	3 %
<b>Koulutus ***</b>			
Peruskoulu	10 %	3 %	8 %
Lukio tai ammattitutkinto	46 %	23 %	40 %
Alempi korkeakoulututkinto	27 %	25 %	26 %
Ylempi korkeakoulututkinto tai korkeampi	17 %	49 %	25 %
Muu	1 %		1 %
<b>Elämäntilanne *</b>			
Palkkatyössä tai yrittäjänä	40 %	57 %	44 %
Työtön tai lomautettu	11 %	6 %	10 %
Eläkkeellä	20 %	17 %	19 %
Opiskelija tai koululainen	24 %	14 %	21 %
Kotona lasten kanssa tai huolehdin muusta omaisesta	3 %	0 %	2 %
Muu	2 %	5 %	3 %
En halua sanoa	2 %	2 %	2 %
<b>Arvion oman kotitalouden tuloista suhteessa Suomen keskiarvoon</b>			
Kotitalouteni on pienituloinen	47 %	49 %	47 %
Kotitalouteni on keskituloinen	48 %	43 %	47 %
Kotitalouteni on korkeatuloinen	5 %	8 %	6 %

tilastollisesti melkein merkittävä ero (\*,  $p < 0,05$ ), tilastollisesti merkittävä ero (\*\*,  $p < 0,01$ ) tai tilastollisesti erittäin merkittävä ero (\*\*\*,  $p < 0,001$ )

Julkisesti jaossa olleeseen kyselyyn vastanneet kokivat oman elämänlaatunsa keskimäärin hieman paremmaksi kuin paneelitutkimukseen vastanneet (tilastollisesti erittäin merkittävä ero) (taulukko 2).

Kaikista joensuulaisista vastaajista hieman yli 70 prosenttia koki oman elämänlaatunsa hyväksi tai erittäin hyväksi. Eroja vastanneiden kesken löytyi siinä, kuinka tyytyväisiä he kokivat olevansa omaan terveyteensä, itseensä ja kykyynsä selvittää jokapäiväisistä toimista (taulukko 3). Ihmissuhteiden tai elinympäristön suhteen eroja ei löytynyt. Niiden suhteen vastaajat olivat keskimäärin melko tyytyväisiä.

Taulukko 2. Vastaajien arvio omasta koetusta elämänlaadustaan.

*** (til. erittäin merkittävä ero)	Paneelidata, vastaajista %	Julkinen lomake, vastaajista %	Koko aineisto, vastaajista %
<b>Erittäin heikko</b>	1 %	0 %	0 %
<b>Heikko</b>	6 %	5 %	5 %
<b>Ei hyvä eikä huono</b>	26 %	9 %	22 %
<b>Hyvä</b>	57 %	59 %	57 %
<b>Erittäin hyvä</b>	11 %	28 %	15 %

Taulukko 3. Kuinka tyytyväinen olet... (skaala: 1=erittäin tyytymätön ... 5=erittäin tyytyväinen)

	Paneelidata ka.	Julkinen lomake ka.	Koko aineiston ka.	Koko aineiston mediaani	Tilastollisesti merkitsevä ero
<b>terveyteesi</b>	3,4	3,9	3,5	4	**
<b>kykyysi selviytyä jokapäiväisistä toimista</b>	3,8	4,1	3,9	4	*
<b>itseesi</b>	3,6	3,9	3,7	4	*
<b>henkilökohtaisiin ihmissuhteisiin</b>	3,7	3,9	3,7	4	
<b>elinympäristösi/asuinpaikkasi olosuhteisiin</b>	3,9	3,9	3,9	4	

tilastollisesti melkein merkittävä ero (\*, p<0,05), tilastollisesti merkittävä ero (\*\*, p<0,01) tai tilastollisesti erittäin merkittävä ero (\*\*\*, p<0,001)

### 3.2. Kulttuurin harrastuneisuus

Näihin kahteen kyselyyn vastanneet joensuulaiset eivät juurikaan eronneet kulttuurin harrastamisen osalta toisistaan (taulukko 4). Ainoat tilastollisesti merkittävät erot löytyivät ”lukenut tai kuunnellut äänikirjaa”, ”tehnyt taidetta, videoita, elokuvia, tietokoneanimointia tai videopelejä digitaalisilla laitteilla (taiteen muotona tai harrastuksena)” ja ”harrastanut muuta kulttuuriharrastusta” muuttujien osalta. Yleisimpiä kulttuuriharrastuksia vastaajien keskuudessa olivat musiikin kuuntelu, lukeminen ja äänikirjojen kuuntelu, laulaminen sekä erilaisten käsitöiden tekeminen.

Taulukko 4. Vastaajien kulttuuriharrastusten harrastaminen. Viimeisen 12 kk aikana, kuinka usein olet...

	Päivittäin	Useana päivänä viikossa	Kerran viikossa	1-3 kertaa kuussa	Harvemmin	En kertaakaan
<b>LUKENUT TAI KUUNNELLUT ÄÄNIKIRJAA **</b>						
Paneeli	15 %	21 %	7 %	12 %	14 %	32 %
Julkinen	29 %	25 %	8 %	6 %	9 %	23 %
Koko aineisto	19 %	22 %	7 %	11 %	13 %	30 %
<b>KUUNNELLUT MUSIIKKIA</b>						
Paneeli	48 %	27 %	11 %	8 %	5 %	2 %
Julkinen	54 %	32 %	8 %	3 %	3 %	0 %
Koko aineisto	50 %	28 %	10 %	6 %	5 %	2 %
<b>LAULANUT (HARRASTUKSENA)</b>						
Paneeli	6 %	7 %	10 %	12 %	17 %	49 %
Julkinen	5 %	12 %	8 %	9 %	19 %	48 %
Koko aineisto	6 %	8 %	9 %	11 %	17 %	49 %
<b>SOITTANUT MUSIIKKI-INSTRUMENTTIA</b>						
Paneeli	4 %	5 %	6 %	9 %	15 %	62 %
Julkinen	11 %	5 %	8 %	8 %	15 %	54 %
Koko aineisto	6 %	5 %	6 %	8 %	15 %	60 %
<b>SÄVELTÄNYT / KIRJOITTANUT MUSIIKKIA</b>						
Paneeli	3 %	2 %	6 %	7 %	9 %	74 %
Julkinen	2 %	2 %	2 %	5 %	9 %	82 %
Koko aineisto	3 %	2 %	5 %	6 %	9 %	76 %
<b>TANSSINUT TAI HARRASTANUT JOTAIN TANSSIMUOTOA</b>						
Paneeli	2 %	5 %	8 %	8 %	20 %	59 %
Julkinen	2 %	5 %	5 %	6 %	23 %	60 %
Koko aineisto	2 %	5 %	7 %	8 %	21 %	59 %
<b>HARJOITELLUT TAI ESIINTYNYT NÄYTELMÄSSÄ / OOPPERASSA / MUSIKAALISSA</b>						
Paneeli	2 %	5 %	6 %	5 %	3 %	80 %
Julkinen	0 %	3 %	2 %	0 %	6 %	89 %
Koko aineisto	1 %	4 %	5 %	3 %	4 %	83 %
<b>MAALANNUT TAI PIIRTÄNYT</b>						
Paneeli	5 %	7 %	8 %	18 %	19 %	43 %
Julkinen	5 %	11 %	5 %	14 %	19 %	48 %
Koko aineisto	5 %	8 %	7 %	17 %	19 %	44 %

	Päivittäin	Useana päivänä viikossa	Kerran viikossa	1-3 kertaa kuussa	Harvemmin	En kertaakaan
<b>TEHNYT TAIDETTA, VIDEOITA, ELOKUVIA, TIETOKONEANIMOINTIA TAI VIDEOPELEJÄ DIGITAALISILLA LAITTEILLA (TAITEEN MUOTONA TAI HARRASTUKSENA) *</b>						
<b>Paneeli</b>	2 %	9 %	8 %	9 %	11 %	63 %
<b>Julkinen</b>	3 %	5 %	5 %	8 %	12 %	68 %
<b>Koko aineisto</b>	2 %	8 %	7 %	8 %	11 %	64 %
<b>KIRJOITTANUT TARINOITA, RUNOJA, NOVELLEJA TAI NÄYTELMIÄ</b>						
<b>Paneeli</b>	2 %	6 %	7 %	10 %	13 %	63 %
<b>Julkinen</b>	0 %	5 %	8 %	11 %	20 %	57 %
<b>Koko aineisto</b>	2 %	5 %	7 %	10 %	14 %	62 %
<b>TEHNYT ERILAISIA KÄSITÖITÄ (ML. VEISTOKSET JA SAVITYÖT)</b>						
<b>Paneeli</b>	5 %	14 %	6 %	14 %	12 %	50 %
<b>Julkinen</b>	6 %	9 %	8 %	15 %	20 %	42 %
<b>Koko aineisto</b>	5 %	13 %	6 %	14 %	14 %	48 %
<b>HARRASTANUT MUUTA KULTTUURIHARRASTUSTA **</b>						
<b>Paneeli</b>	5 %	7 %	7 %	15 %	25 %	42 %
<b>Julkinen</b>	6 %	6 %	12 %	23 %	29 %	23 %
<b>Koko aineisto</b>	5 %	6 %	8 %	17 %	26 %	38 %

tilastollisesti melkein merkittävä ero (\*, p<0,05), tilastollisesti merkittävä ero (\*\*, p<0,01) tai tilastollisesti erittäin merkittävä ero (\*\*\*, p<0,001)

### 3.3. Suhtautuminen kulttuuriin ja kulttuurin merkitys elämässä

Joensuulaisten vastaajien yleinen suhtautuminen kulttuuria ja taidetta kohtaan on kohtalaisen positiivista (taulukko 5). Julkiseen lomakkeeseen vastanneet eli ns. kulttuurin aktiivisemmat käyttäjät suhtautuvat kulttuuriin ja taiteeseen kautta linjan positiivisemmin kuin paneelilomakkeeseen vastanneet ns. perusjoensuulaiset. Julkiseen kyselyyn vastanneet kokivat, että kulttuuri ja taide tarvitsee tuekseen lisää verovarvoja. Molemmat vastaajaryhmät olivat puolestaan sitä mieltä, että taide ja kulttuuri tarvitsee myös yksityistä rahoitusta. Kulttuuriin osallistumisen tasa-arvoiset mahdollisuudet nähtiin molempien ryhmien mielestä tärkeänä, vaikka muuttujan osalta löytyikin ryhmien väliltä eroa. Etenkin julkiseen kyselyyn vastanneet kokivat, että sosiaalisia ongelmia voitaisiin ratkoa ja sosiaali- ja terveystalouden menoja vähentää panostamalla kulttuuripalveluihin ja niiden saavutettavuuteen. Paneelitutkimukseen ja julkiseen kyselyyn osallistuneiden vastaajien väliltä löytyi tilastollisesti merkittävä ero kaikkien muiden muuttujien paitsi taiteen ja kulttuurin yksityisen rahoituksen osalta.



Taulukko 5. Vastaajien näkemykset kulttuuria ja taidetta koskeviin yleisiin väittämiin (skaala: 1=täysin eri mieltä ... 6=täysin samaa mieltä)

	Paneelidata ka.	Julkinen lomake ka.	Koko aineiston ka.	Koko aineiston mediaani	Tilastolli- sesti merkitsevä ero
Voisin maksaa kulttuuripalveluista nykyistä enemmän	2,9	3,4	<b>3,0</b>	3	**
Taide ja kulttuuri ei ole minunlaisiani ihmisiä varten	2,7	1,3	<b>2,3</b>	2	***
Julkinen raha (kunnan, maakunnan, valtion) mahdollistaa laajasti eri ihmisryhmille kulttuurin kokemisen	4,2	4,9	<b>4,4</b>	4	**
Taide ja kulttuuri tarvitsee myös yksityistä rahoitusta	4,7	4,7	<b>4,7</b>	5	
Kulttuuria tulee tukea nykyistä enemmän verovarjoista, jotta siitä nauttiminen olisi mahdollista kaikille	3,7	4,9	<b>4,0</b>	4	***
On tärkeää, että suomalaisilla on asuinpaikasta riippumatta tasa-arvoinen mahdollisuus harrastaa kulttuuria	4,7	5,4	<b>4,9</b>	5	***
Kulttuuripalvelut auttavat poistamaan sosiaalisia ongelmia	4,4	4,9	<b>4,5</b>	5	**
Kulttuurin saavutettavuuteen panostamalla olisi mahdollista vähentää sosiaali- ja terveyspalveluiden menoja	4,0	5,0	<b>4,2</b>	4	***
Kulttuuripalvelut luovat moniarvoisuutta	4,3	5,3	<b>4,5</b>	5	***
Kulttuuri ja taide on tehtävä saavutettavaksi myös heille, jotka eivät itse pääse kulttuurin pariin omin avuin (esim. hoitolaitoksista)	4,8	5,7	<b>5,0</b>	5	***

tilastollisesti melkein merkittävä ero (\*,  $p < 0,05$ ), tilastollisesti merkittävä ero (\*\*,  $p < 0,01$ ) tai tilastollisesti erittäin merkittävä ero (\*\*\*,  $p < 0,001$ )

Aiemmat tutkimukset ovat todistaneet, että kulttuurilla on hyvinvointivaikutuksia (esim. Honkala & Laitinen 2017). Tämä näkyy myös joensuulaisten vastauksissa (taulukko 6). Tämän kysymyksen osalta kaikkien paitsi yhden väittämän (edistävät sosiaalisia suhteitani) osalta löytyi tilastollisesti merkittävä tai erittäin merkittävä ero, mutta siitä huolimatta, molemmat vastaajaryhmät kokivat kulttuurilla oleva myönteisiä vaikutuksia. Julkiseen kyselyyn vastanneet joensuulaiset kokivat vaikutusten olevan suurempia kuin paneelitutkimukseen vastanneet. Kulttuurikohteissa tai -tilaisuuksissa käymisen ja kulttuurin harrastamisen koettiin vaikuttavan erityisen positiivisesti psyykkiseen ja henkiseen hyvinvointiin sekä elämänlaatuun. Lisäksi niiden koettiin vaikuttavan positiivisesti muun muassa fyysiseen hyvinvointiin, tuovan myös lohtua ja viihtyvyyttä arkeen sekä sivistävän vastaajia.

Taulukko 6. Vastaajien suhtautuminen väittämiin. Käynnit kulttuurikohteissa tai -tilaisuuksissa tai kulttuurin harrastaminen... (skaala: 1=täysin eri mieltä ... 6=täysin samaa mieltä)

	Paneelidata ka.	Julkinen lomake ka.	Koko aineiston ka.	Koko aineiston mediaani	Tilastollisesti merkitsevä ero
edistävät fyysistä hyvinvointiani (kunto, alentunut syke tai verenpaine jne.)	4,1	4,7	<b>4,2</b>	4	**
edistävät psyykkistä/henkistä hyvinvointiani	4,7	5,6	<b>4,9</b>	5	***
parantavat elämänlaatuani	4,6	5,4	<b>4,8</b>	5	***
tuottavat lohtua tai viihdytystä arkeeni	4,6	5,3	<b>4,8</b>	5	***
auttavat minua käsittelemään ja ilmaisemaan tunteitani	3,9	4,5	<b>4,1</b>	4	**
edistävät sosiaalisia suhteitani	4,2	4,3	<b>4,2</b>	4	
lisäävät kiinnostustani kulttuurikokemuksiin	4,3	5,1	<b>4,5</b>	5	***
sivistävät	4,5	5,3	<b>4,7</b>	5	***
lisäävät ymmärrystäni moniarvoisuudesta	4,0	4,9	<b>4,2</b>	4	***
laajentavat maailmankatsomustani	4,3	5,0	<b>4,5</b>	5	***
inspiroivat laajempaan taiteen ja kulttuurin harrastamiseen tai tekemiseen	4,1	4,8	<b>4,3</b>	4	***

tilastollisesti melkein merkittävä ero (\*, p<0,05), tilastollisesti merkittävä ero (\*\*, p<0,01) tai tilastollisesti erittäin merkittävä ero (\*\*\*, p<0,001)

### 3.4. Kunnan kulttuuritarjonnan merkitys ja tyytyväisyys tarjontaan

Yksi suuri kokonaisuus kyselyssä liittyi oman kotikunnan kulttuuritarjontaan. Vastaajat kokivat yhtäläisen tärkeäksi, että sekä omalla paikkakunnalla että omassa maakunnassa on tarjolla monipuolista kulttuuritoimintaa ja palveluja (taulukko 7). Julkiseen lomakkeeseen vastanneet kokivat tämän paneeliin osallistuneita tärkeämmäksi.

Taulukko 7. Kuinka tärkeänä pidät sitä, että: asuinkunnassasi/maakunnassasi on monipuolista kulttuuritoimintaa ja -palveluja? (1=ei lainkaan tärkeää ... 6=todella tärkeää)

	Paneelidata ka.	Julkinen lomake ka.	Koko aineiston ka.	Koko aineiston mediaani	Tilastollisesti merkitsevä ero
Joensuu	4,6	5,6	<b>4,9</b>	5	***
Pohjois-Karjala	4,7	5,4	<b>4,9</b>	5	***

tilastollisesti melkein merkittävä ero (\*, p<0,05), tilastollisesti merkittävä ero (\*\*, p<0,01) tai tilastollisesti erittäin merkittävä ero (\*\*\*, p<0,001)

Molemmat vastaajaryhmät kokivat, että Joensuussa tarvittaisiin lisää avointa kulttuuritilaa kaikkien halukkaiden käyttöön sekä vapaiden tilojen kartoittamista ja tarjoamista kulttuuritoimijoiden käyttöön. Sen sijaan paneelitutkimukseen osallistuneet ja julkiseen kyselyyn vastanneet olivat hyvin eri linjoilla siinä, tarvitaanko Joensuuhun uusia tiloja kulttuuritoiminnalle. Julkiseen kyselyyn osallistuneista 65 prosenttia oli sitä mieltä, että uusia tiloja tarvitaan, kun taas paneelitutkimukseen osallistuneista ainoastaan 33 prosenttia koki tarvetta uusille kulttuuritiloille.

Taulukko 8. Suhtautuminen kunnan kulttuuritiloihin liittyviin väittämiin

	Kyllä	Ei	En osaa sanoa	Tilastollisesti merkitsevä ero
<b>KUNNASSANI TARVITAAN UUSIA TILOJA KULTTUURITOIMINNALLE</b>				<b>***</b>
<b>Paneeli</b>	33 %	22 %	45 %	
<b>Julkinen</b>	65 %	6 %	29 %	
<b>Koko aineisto</b>	41 %	18 %	41 %	
<b>KUNNASSANI TARVITAAN AVOINTA (MAKSUTONTA) KULTTUURITILAA KAIKKIEN HALUKKAIDEN KÄYTTÖÖN</b>				<b>*</b>
<b>Paneeli</b>	70 %	13 %	17 %	
<b>Julkinen</b>	85 %	8 %	8 %	
<b>Koko aineisto</b>	74 %	12 %	15 %	
<b>KUNNASSANI TARVITAAN TYHIEN TAI VAPAIEN TILOJEN KARTOITTAMISTA JA TARJOAMISTA KULTTUURITOIMIJOIDEN KÄYTTÖÖN</b>				<b>**</b>
<b>Paneeli</b>	71 %	13 %	16 %	
<b>Julkinen</b>	91 %	5 %	5 %	
<b>Koko aineisto</b>	76 %	11 %	13 %	

tilastollisesti melkein merkittävä ero (\*,  $p < 0,05$ ), tilastollisesti merkittävä ero (\*\*,  $p < 0,01$ ) tai tilastollisesti erittäin merkittävä ero (\*\*\*,  $p < 0,001$ )

Uusiin kulttuuritoiminnan tiloihin liittyviä tarpeita esitettiin kaikkiaan 64 vastauksessa (paneeli 34, julkinen 30). Monet joensuulaiset vastaajat ovat sitä mieltä, että paikkakunnalla tarvitaan matalan kynnyksen monitoimitiloja kaikenlaisille kulttuuriharrastuksille (28 vastausta). Kahdeksassa näistä vastuksista tuotiin esille erityisesti nuorten harrastustilojen tarve. Yhtä lailla joensuulaiset kokivat, että paikkakunnalla tarvitaan laadukas ja iso musiikki- ja kulttuuritalo esittävälle taiteelle (28). Käytännössä lähes kaikki vastaukset liittyivät jompaankumpaan näistä kategorioista. Lisäksi neljässä vastauksessa kaivattiin parempia museotiloja tai yleensä näyttely- ja galleriatilaa.

*”Pitäisi olla näyttävä kulttuuritalo, jossa voitaisiin järjestää konsertteja.” (J=julkinen kysely)*

*”Sekä musiikille että muille esittäville taiteille laadukkaat ja toimivat tilat” (J)*

*”Kulttuurikeskus, joka mahdollistaa kulttuurin kokemisen ja harjoittamisen niin ammattina kuin harrastuksena, tilojen vuokraamisen omiin tarpeisiin ja tapahtumiin ja osallistumisen muiden järjestämiin tilaisuuksiin. Kulttuurikeskus toimisi esimerkiksi työskentely- ja harrastetilana, näyttely-, konsertti- ja esiintymispaikkana sekä kulttuuriputiikin ja/tai -kahvilan pitopaikkana, minkä lisäksi se toisi yhteen kulttuurista välittävät ihmiset kartuttamaan sosiaalista pääomaa, viettämään aikaa yhdessä ja vaihtamaan ajatuksia.” (J)*

*”Pajoja tarvitaan monipuolisen taiteen ja käsitöiden tekemiselle. Lisäksi tarvitaan erityisesti nuorille erilaisia tiloja tehdä videotuotantoja ja musiikkia yms.” (P=paneelitutkimus)*

*”Vapaapääsyisiä matalan kynnyksen oleskelu/esiintymis-/näyttely- tiloja monimuotoiselle kulttuuritoiminnalle.” (P)*

*”Ammattimaiset standardit täyttävä musiikki- / konserttisali, moninaisempaan käyttöön soveltuva ja mukautuva esitystila sekä matalamman kynnyksen talo, jossa olisi pop up - gallerioille ja -esityksille soveltuvia tiloja + tiloja, joita kuka tahansa voi vuokrata työtiloiksi” (J)*

Joensuulaisten vastaajien mukaan kunnan kulttuuritarjonta on keskimäärin ihan riittävää ja kohtalaisen laadukasta (taulukko 9). Näiden väittämien osalta paneelitutkimukseen ja julkiseen kyselyyn vastanneet erosivat jälleen toisistaan. Tällä kertaa paneelitutkimukseen vastanneet kokivat nykyisen tarjonnan ja tilanteen keskimäärin positiivisemmin kuin julkiseen lomakkeeseen vastanneet, jotka siis paneelitutkimuksen osallistujia useammin hyödyntävät kunnan kulttuuritarjontaa. Julkiseen kyselyyn vastanneille kaupungin kulttuurilaitokset olivatkin tärkeämpiä kuin paneelitutkimukseen vastanneille. Molempien vastaajaryhmien näkökulmasta erityisesti parannettavaa löytyy siitä, että kulttuuri olisi kaikille saavutettavaa sekä itselle paremmin suunnattua ja että kuntalaisilla olisi vaikutusmahdollisuuksia kulttuuritarjontaan. Kulttuuritarjontaa voisi kuitenkin tämän tutkimuksen tulosten valossa olla enemmänkin ja etenkin kansainvälisen kulttuuritarjonnan osalta tarjontaa voisi lisätä.

Taulukko 9. Mitä mieltä olet kuntasi kulttuuritarjontaa koskevista väittämistä (1=täysin eri mieltä ... 6=täysin samaa mieltä)

	Paneelidata ka.	Julkinen lomake ka.	Koko aineiston ka.	Koko aineiston mediaani	Tilastolli- sesti merkitsevä ero
<b>Kulttuuritarjonta on riittävää</b>	4,6	4,1	<b>4,5</b>	5	**
<b>Kulttuuritarjonnan sisältö vastaa odotuksiani</b>	4,4	4,1	<b>4,4</b>	4	
<b>Kulttuuritarjonnan laatu vastaa odotuksiani</b>	4,5	4,3	<b>4,4</b>	5	
<b>Nykyinen kulttuuritarjonta lisää kuntalaisten hyvinvointia</b>	4,6	4,8	<b>4,6</b>	5	
<b>Kuntalaisilla on mahdollisuus vaikuttaa kulttuuritarjontaan ja -palveluihin</b>	3,9	3,4	<b>3,8</b>	4	*
<b>Osallistuminen kulttuuritarjonnan eri muotoihin on tehty kaikille mahdolliseksi</b>	4,1	3,8	<b>4,0</b>	4	
<b>Kulttuuritarjontaa ei ole suunnattu minulle</b>	3,4	2,4	<b>3,1</b>	3	***
<b>Kunnassani on paljon mahdollisuuksia osallistua kulttuuriaktiviteetteihin</b>	4,3	4,2	<b>4,3</b>	4	
<b>Nykyinen kulttuuritarjonta vaikuttaa positiivisesti kuntamme imagoon</b>	4,5	4,3	<b>4,5</b>	5	
<b>Nykyinen kulttuuritarjonta edesauttaa kuntani kansainvälisyyttä</b>	4,2	3,9	<b>4,2</b>	4	
<b>Kulttuurilaitostemme (kunnalliset museot, teatterit, orkesteri jne.) tarjonta on minulle tärkeää</b>	4,2	5,2	<b>4,4</b>	5	***
<b>Kunnassani on riittävästi mahdollisuuksia tutustua kansainväliseen kulttuuritarjontaan</b>	3,8	3,1	<b>3,6</b>	4	***
<b>Nykyinen kulttuuritarjonta houkuttelee matkailijoita kuntaamme</b>	4,0	3,2	<b>3,8</b>	4	***
<b>Nykyinen kulttuuritarjonta on suunnattu pääosin matkailijoille</b>	3,3	1,9	<b>2,9</b>	3	***

tilastollisesti melkein merkittävä ero (\*, p<0,05), tilastollisesti merkittävä ero (\*\*, p<0,01) tai tilastollisesti erittäin merkittävä ero (\*\*\*, p<0,001)

Laissa kuntien kulttuuritoiminnasta (166/2019) määritellään kunnan tehtävät, joita ovat 1) edistää kulttuurin ja taiteen yhdenvertaista saatavuutta ja monipuolista käyttöä; 2) luoda edellytyksiä ammattimaiselle taiteelliselle työlle ja toiminnalle; 3) edistää kulttuurin ja taiteen harrastamista sekä niihin liittyvää kansalaistoimintaa; 4) tarjota mahdollisuuksia kulttuurin ja taiteen eri muotojen ja alojen tavoitteelliseen taide- ja kulttuurikasvatukseen; 5) edistää kulttuuriperinnön ylläpitämistä ja käyttöä sekä paikallista identiteettiä tukevaa ja kehittävää toimintaa; 6) edistää kulttuuria ja taidetta osana asukkaiden hyvinvointia ja terveyttä, osallisuutta ja yhteisöllisyyttä sekä paikallista ja alueellista elinvoimaa; 7) edistää kulttuurista vuorovaikutusta ja kansainvälistä toimintaa ja toteuttaa muita kulttuuriin ja taiteeseen liittyviä toimia.

Yksi tutkimuksen kysymyksistä mittasi kuntalaisten suhtautumista ja näkemyksiä liittyen oman kunnan kulttuuripolitiikkaan ja kulttuurin merkitykseen kunnassa yleisesti. Osa patteriston väittämistä liittyi edellä mainittuihin lakisääteisiin kunnan kulttuuri-toimintoihin. Yleisesti ottaen kyselyyn vastanneet joensuulaiset näkivät kunnan kulttuuri-toiminnan tärkeänä asiana, julkiseen lomakkeeseen vastanneet vielä keskimäärin tärkeämpänä kuin paneelitutkimukseen vastanneet (taulukko 10). Julkiseen lomakkeeseen vastanneet olivat esimerkiksi hyvin vahvasti sitä mieltä, että kulttuuripalveluiden määrärahoista ei ole enää varaa leikata ja että eri kulttuurin muotoihin sekä kulttuuri-toimintaan yleisesti ottaen tulisi panostaa. Julkiseen kyselyyn vastanneet näkivät taide-, kulttuuri- ja luovat alat myös hyvin tärkeinä sekä Joensuun elinvoiman että vetovoiman näkökulmasta. Yhtä väittämää lukuun ottamatta paneelitutkimukseen vastanneiden ja julkiseen lomakkeeseen vastanneiden välillä oli löydettävissä tilastollisesti merkittävä tai erittäin merkittävä ero, vaikka vastaukset olivatkin samansuuntaisia.

Taulukko 10. Mitä mieltä olet seuraavista kuntasi kulttuuripolitiikkaan ja kulttuurin merkitykseen liittyvistä väittämistä (1=täysin eri mieltä ... 6=täysin samaa mieltä)

	Paneelidata ka.	Julkinen lomake ka.	Koko aineiston ka.	Koko aineiston mediaani	Tilastolli- sesti merkitsevä ero
<b>On tärkeää, että julkisissa rakennushankkeissa käytetään rahaa noin prosentti kustannuksista taiteeseen</b>	4,4	5,0	4,5	5	**
<b>Osa alueemme sosiaali- ja terveyspalveluiden budjetista tulisi ohjata kulttuuripalveluihin ja -toimintaan</b>	3,9	5,0	4,2	4	***
<b>Yhdistyksillä tulisi olla merkittävämpi osuus kulttuuripalvelujen tuottamisessa</b>	4,4	4,6	4,4	5	
<b>Kuntani olisi tuettava monipuolisesti eri kulttuurimuotoja / erilaisia kulttuurin harrastamisen muotoja</b>	4,5	5,4	4,7	5	***
<b>Kuntani tulisi tukea taiteen ja kulttuurin ammattilaisten työllistymistä</b>	4,5	5,1	4,6	5	**
<b>Kulttuuripalveluiden määrärahoja voidaan leikata</b>	3,1	1,6	2,7	2	***
<b>Taide-, kulttuuri- ja luovat alat ovat tärkeitä oman kuntani elinvoimalle</b>	4,3	5,4	4,6	5	***
<b>Taide-, kulttuuri- ja luovat alat ovat tärkeitä oman kuntani vetovoimalle</b>	4,5	5,5	4,8	5	***

tilastollisesti melkein merkittävä ero (\*,  $p < 0,05$ ), tilastollisesti merkittävä ero (\*\*,  $p < 0,01$ ) tai tilastollisesti erittäin merkittävä ero (\*\*\*,  $p < 0,001$ )

Joensuun kulttuuritarjonta koettiin hyvin tärkeäksi molempien vastaajaryhmien mielestä, vaikka tilastollinen ero ryhmien välillä oli löydettävissä festivaaleja lukuun ottamatta kaikkien palvelujen osalta (taulukko 11). Julkiseen kyselyyn vastanneet pitivät kulttuuritarjontaa ja -palveluita kautta linjan tärkeimpinä kuin paneelitutkimuksen vastanneet. Kirjasto, elokuvateatterit, kansalaisopistot, ilmaiset tai matalan kynnyksen tai ilmaiset katu- ja kaupunkitapahtumat sekä lapsille ja nuorille suunnatut mahdollisuudet koettiin

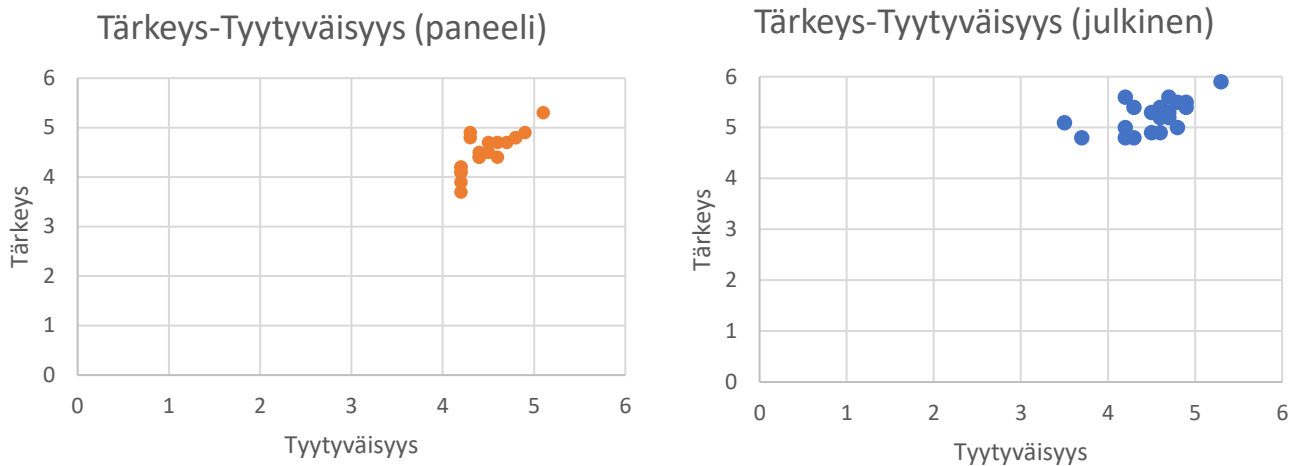
tärkeimmiksi kulttuuripalveluiksi molemmissa vastaajaryhmissä. Paneelitutkimukseen osallistuneille lisäksi kevyen musiikin konstit ja festivaalit olivat tärkeitä. Julkiseen kyselyyn osallistuneille puolestaan taidemuseo ja musiikki- ja taidekoulu nousivat tärkeimpien palvelujen joukkoon. Tyytyväisyyden suhteen oli vastaajaryhmien välillä vähemmän eroja. Tyytyväisimpiä oltiin kirjastoon, elokuvateattereihin, festivaaleihin ja kansalaisopistoon.

Taulukko 11. Kuinka tärkeänä näet kuntasi kulttuuripalvelut ja -tarjonnan ja kuinka tyytyväinen olet siihen? (tärkeys skaala: 1=en lainkaan tärkeänä ... 6=todella tärkeänä; tyytyväisyys skaala: 1=todella tyytymätön ... 6=todella tyytyväinen, keskiarvossa ei ole huomioitu vaihtoehtoa en osaa sanoa / paikkakunnallani ei ole ko. palvelua)

	Paneeli- data tärkeys	Julkinen lomake tärkeys	Koko aineiston ka. tärkeys	Paneeli- data tyyty- väisyys	Julkinen lomake tyyty- väisyys	Koko aineiston ka. tyyty- väisyys
<b>Kirjasto</b>	5,3	5,9	5,4***	5,1	5,3	5,2
<b>Elokuvateatterit</b>	4,9	5,4	5,1***	4,9	4,9	4,9
<b>Kansalaisopisto, jossa voi harrastaa taidetta ja kulttuuritoimintaa</b>	4,8	5,6	5,0***	4,8	4,7	4,8
<b>Järjestöt/yhdistykset, jotka tarjoavat mahdollisuuden harrastaa taidetta/kulttuuria</b>	4,7	5,3	4,8***	4,5	4,5	4,5
<b>Vapaan kentän kulttuuritila / yhteisöllinen tapahtumapaikka</b>	4,2	4,8	4,3***	4,2	3,7	4,1
<b>Festivaalit</b>	4,8	5,0	4,8	4,8	4,8	4,8
<b>Kulttuuritapahtumat</b>	4,7	5,4	4,9***	4,6	4,6	4,6
<b>Teatterit</b>	4,5	5,3	4,7***	4,5	4,7	4,5
<b>Konserttitalo</b>	4,2	5,1	4,4***	4,2	3,5	4,0**
<b>Klassisen musiikin konsertit</b>	3,7	4,9	4,0***	4,2	4,6	4,3
<b>Kevyen musiikin konsertit</b>	4,7	5,2	4,8**	4,7	4,7	4,7
<b>Esittävän taiteen esitykset</b>	4,1	4,8	4,3***	4,2	4,3	4,2
<b>Taidemuseo</b>	4,4	5,5	4,7***	4,6	4,9	4,7
<b>Muut museot</b>	4,4	5,2	4,6***	4,4	4,6	4,5
<b>Taidegalleria</b>	3,9	4,8	4,1***	4,2	4,2	4,2
<b>Julkinen taide</b>	4,4	5,0	4,6***	4,4	4,2	4,3
<b>Kuoro, orkesteri tai teatteri, johon voi osallistua harrastajana</b>	4,1	4,9	4,3***	4,2	4,5	4,3
<b>Musiikki- tai taidekoulu / taiteen perusopetus</b>	4,5	5,5	4,8***	4,4	4,8	4,5
<b>Lapsille ja nuorille suunnatut kulttuurimahdollisuudet ja tapahtumat</b>	4,8	5,4	5,0***	4,3	4,3	4,3
<b>Ilmaiset tai matalan kynnyksen katu- ja kaupunkitapahtumat</b>	4,9	5,6	5,1***	4,3	4,2	4,3

tilastollisesti melkein merkittävä ero (\*, p<0,05), tilastollisesti merkittävä ero (\*\*, p<0,01) tai tilastollisesti erittäin merkittävä ero (\*\*\*, p<0,001)

Alla olevassa kuvassa 1 on esitetty sekä paneelitutkimukseen vastanneiden osalta että julkiseen kyselyyn vastanneiden osalta nelikenttänä kulttuuripalveluiden tärkeyden ja tyytyväisyyden suhde. Kuvassa oikeassa yläkulmassa on kulttuuritarjonta, joka on vastaajien mielestä tärkeää, mutta johon he ovat myös tyytyväisiä. Oikeassa alakulmassa olisivat palvelut, jotka eivät ole kovin tärkeitä, mutta joihin ollaan tyytyväisiä. Vasemmassa yläkulmassa olisivat palvelut, jotka ovat tärkeitä, mutta joihin ei olla tyytyväisiä. Nämä ovat niitä palveluita, joiden kehittämiseen kannattaa erityisesti keskittyä. Vastaavasti vasemmassa alakulmassa olisivat palvelut, jotka eivät ole tärkeitä, ja joihin ei olla tyytyväisiä. Joensuun osalta kaikki kulttuuritarjonta sijoittuu oikeaan yläkulmaan, mikä merkitsee sitä, että kulttuuritarjonnan osalta kaupungissa ei ole suurta huolta tyytyväisyyden näkökulmasta.



Kuva 1. Kulttuuritarjonnan/-palveluiden tärkeyden ja tyytyväisyyden suhde

Kaikkiaan 14 vastaajaa mainitsi jonkin omasta mielestään alueelta puuttuvan kulttuuritarjonnan muodon. Suurimmassa osassa näistä toivottiin joko matalan kynnyksen monitoimikulttuuritiloja (4) tai konsertti- ja kulttuuritaloa (5). Lopuissa tuotiin esille erilaisia taide- ja kulttuurimuotoja.

*”Urbaani taide, katutaide, nykytanssi (paitsi upea Yksin sateessa -festivaali, joka yksin kyllä saa 6/6), nukketatteri, lisää ääni- ja moni median installaatioita taidemuseoon, tilataide, ympäristötaide, sarjakuvataide” (J)*

*”Enemmän luonnonhenkisiä, shamanistisia, kansanperinteeseen nojautuvia tapahtumia. Mystiikkaa ja mytologiaa esiin esim. shamaanirumpujen, loitsujen jne. myötä! Joensuussa myös esim. Vainoniemen huvila on vähällä käytöllä ja sitä voisi hyödyntää enemmän. Joensuun arkkitehtuurista tulee puhua ja kuinka puuarkkitehtuuria Joensuu voidaan ennallistaa.” (J)*

Vastaajilta kysyttiin, mikä heidän mielestään on parasta Joensuun kulttuuripalveluissa ja -tarjonnassa sekä mikä on ollut heidän merkityksellisin tai mieleenpainuvuin kulttuuri- tai taidekokemuksensa, jonka he ovat Joensuussa kokeneet. Kaikkiaan 126 henkilöä kertoi, mikä on heidän mielestään parasta kaupungin kulttuuritarjonnassa (83 paneelista, 44 julkisesta kyselystä).

Ylivoimaisesti eniten vastaajat kiittelivät Joensuun tarjonnan monipuolisuutta (47 vastausta). Lisäksi kiitosta sai erityisesti kaupungin monipuolinen kevyen ja klassisen musiikin tarjonta (26), minkä lisäksi monet nostivat Ilosaarirokin parhaaksi kulttuuritapahtumaksi (16).

*”Monipuolisuus- ja laajuus. Joensuussa on paljon kiinnostavia elokuvatapahtumia. Myös muita tapahtumia on riittävästi.” (J)*



*”Joensuussa uskalletaan olla sitä mitä ollaan: esimerkiksi Ilosaarirock-festivaali huokuu yhtä aikaa sopivassa suhteessa nuoruuden vimmaa ja iän tuomaa karismaa. Parhaimmillaan Joensuussa voi kokea ainutlaatuisia kulttuurielämyksiä, jotka jäävät lämmittämään mieltä pitkäksi aikaa ja palaavat vielä pitkän ajan jälkeenkin mieleen muistojen muodossa.” (J)*

*”Täällä Joensuussa on erittäin laadukas, pieni oopperayhdistys ja heidän esityksiään tullaan katsomaan ympäri Suomea. Siitä olen ylpeä. Pidän myös kaupungin konsertti- ja teatteritarjonnasta ja taidemuseumme on ihana.” (P)*

*”Jazzkerho, Yksin sateessa, kamarikonsertit taidemuseolla, nykytaide + ääni- ja monimediataide taidemuseolla, Tanssia susirajalla, Pokan Salataidekapakka, Ihmisen teatteri, Savon Kinot + KAVI-sarja” (J)*

Teatterin osalta kiiteltiin monipuolisesti paitsi kaupungin- ja kesäteatteria myös erilaisia vapaita teatteriryhmiä ja teatteriin liittyvää harrastustoimintaa (11). Museoiden, erityisesti taidemuseon, tarjontaa piti parhaana asiana kaikkiaan 11 vastaajaa. Yhtä moni mainitsi kirjastot parhaana kulttuuripalveluna. Muita useampia mainintoja keränneitä kulttuuripalveluita olivat elokuvat (7), kansalaisopisto (4) sekä markkinat ja katutapahtumat (4).

*”Itse olen eniten nauttinut kaikista elokuviin liittyvistä tapahtumista (KAVI-sarjat, Cinemare, Rokumentti jne.). Myös kaikenlainen taiteen esillä oleminen sekä museoissa ja gallerioissa että ulkoilmassa. Ylipäätään Joensuussa parasta on se, että normaaliaikana Joensuussa on erilaisia tapahtumia ja kulttuuritarjontaa niin paljon kuin vain jaksaa kiertää, ja erityisesti pimeinä ja sateisina vuodenaikoina vilkas kulttuuri- ja tapahtumaelämä pitää kaupungin virkeänä ja pirteänä.” (J)*

*”Kehitys on osin todella hyvään suuntaan. Luovan alan exit Joensuussa on Ok vaikka toki aina voisi enemmänkin. Taidemuseossa on ollut yllättävän hyviä näyttelyitä. Lasten teatteri Traktorin kesän esitys oli lapsille kiva.” (J)*

Palvelujen hyvää saavutettavuutta tai ilmaista kulttuuritarjontaa kiitteli yhdeksän vastaajaa ja erityisesti aktiivista yhdistystoimintaa kuusi vastaajaa. Muutamissa vastauksissa nostettiin esiin Joensuun kulttuuritarjonnan ihmisläheisyys, helppo lähestyttävyyys ja omaleimaisuus (5).

*”Matalan kynnyksen tapahtumat esimerkiksi kaduilla ja festivaalit.” (P)*

Merkityksellisimpiä tai mieleenpainuvimpia kulttuuri- ja taidekokemuksia listattiin kaikkiaan 119 vastauksessa (paneeli 75, julkinen 43). Suurin osa vastauksista koski jotain tiettyä kevyen tai klassisen musiikin konserttia tai musiikkitapahtumaa. Tällaisia olivat yksittäisten esiintyjien keikkojen lisäksi muun muassa Suomen suven avaukset Laulurinteellä, kaupunginorkesterin, konservatorion sinfoniaorkesterin ja kuorolaulajien yhteinen Carmina Burana -areenakonsertti, metallimusiikin liveklubitapahtuma Surmakuja ja popkatu-tapahtumat (45). Lisäksi Ilosaarirock mainittiin kaikkiaan 38 vastauksessa.

*”Ilosaarirock -viikko herättää Joensuun henkiin. Iloa seurata kaupungin vilinää ja intoa festivaalien ympärillä.” (J)*

*”Carmina Burana yhteisprojektina kuoron ja konservatorion kanssa Joensuu Areenalla.” (J)*

*”Ilosaarirock, Rock in the City, Stand Up-keikat Ravintola Kerubissa, musiikkitapahtumat Areenalla.” (P)*

Monet vastaajat olivat kokeneet mieleenpainuvimmaksi jonkin tori-, katu-, tai kaupunkitapahtuman, kuten Joen Yö ja erilaiset markkinat (14 vastausta). Taidemuseon tai muun museon tarjonnan koki merkitykselliseksi yhdeksän vastaajaa. Lisäksi mainittiin erikseen joitain tiettyjä taidenäyttelyitä (7 vastausta).

*”Arkiset ja pienimuotoisetkin toritapahtumat ovat kaupungin sydän. Kulttuuri kulkekoon arjessamme aina.” (J)*

*”Visual festival Botanialla aina lempperi. Joen yö, livemusiikki, festarit myös.” (J)*

Yleensäkin teatteritarjonta oli merkityksellistä monille ja lisäksi vastaajat mainitsivat joitain yksittäisiä esityksiä, kuten Täällä Pohjan tähden alla -näytelmä kaupunginteatterissa (10 vastausta). Esittävän taiteen osalta yksittäisistä tapahtumista mainittiin myös Yksin Sateessa -tanssifestivaali (2). Elokuvatapahtumat (KAVI, Rokumentti ym.) mainitsi kolme ja kirjaston järjestämät tapahtumat tai näyttelyt kaksi vastaajaa.

### 3.5. Kulttuuritarjonnan käyttö

Oman kaupungin kulttuuritarjonnasta ja -palveluista käytetyimpiä viimeisen 24 kuukauden aikana ovat olleet kirjasto, elokuvateatterit, kulttuurihistorialliset tai kulttuuriperintöön liittyvät kohteet, muut kuin klassisen musiikin konsertit sekä katu- ja kaupunkitapahtumat (taulukko 12). Julkiseen kyselyyn osallistuneet olivat käyneet usein myös taidenäyttelyissä/taidemuseoissa ja muissa konserteissa. Vastaajat jakautuvat vahvasti kulttuuripalveluiden kuluttamisen suhteen. Osaa palveluista ei ole käyttänyt kertaakaan 24 kuukauden aikana jopa 60–80 prosenttia vastaajista, mutta pieni ryhmä vastaajista on käyttänyt samoja palveluita useita kertoja kahden vuoden aikana. Julkiseen kyselyyn vastanneet ovat olleet keskimäärin aktiivisempia kulttuurin kuluttajia kuin paneelitutkimukseen osallistuneet.

Tätä kulttuurin kuluttamisen taulukkoa ei voi hyödyntää yleistämään kulttuuripalveluiden käyttöä normaalioloissa, sillä vastaukset olisivat varmasti olleet toisenlaiset, ellei tähän 24 kuukauden ajanjaksoon olisi mahtunut 1,5 vuotta elämistä koronaviruspandemian varjossa. Taulukon 13 vastauksista onkin nähtävissä, että koronaviruspandemia on ollut yksi selvimmistä syistä siihen, miksi kulttuuritarjontaa ei ole hyödynnetty jonkin palvelun osalta. Muita yleisimpiä syitä palveluiden käyttämättä jättämiselle ovat olleet se, että palvelu tai sen sisältö ei kiinnosta itseä ja ajan, rahan tai seuran puute.

Taulukko 12. Kuinka usein olet käynyt erilaisissa oman kuntasi kulttuurikohteissa ja -tilaisuuksissa (osallistujana/katsojana) viimeisen 24 kk aikana vapaa-ajallasi?

	En kertaakaan	1 kerran	2-5 kertaa	6 kertaa tai enemmän	Olen käyttänyt palvelua vain oman kuntani ulkopuolella	Tilastollisesti merkitsevä ero
<b>KIRJASTO</b>						***
Paneeli	15 %	14 %	29 %	43 %	1 %	
Julkinen	3 %	3 %	14 %	79 %	2 %	
Koko aineisto	12 %	11 %	25 %	52 %	1 %	
<b>KULTTUURIHISTORIALLISET/KULTTUURIPERINTÖÖN LIITTYVÄT KOHTEET</b>						**
Paneeli	32 %	19 %	35 %	10 %	5 %	
Julkinen	14 %	17 %	40 %	23 %	6 %	
Koko aineisto	27 %	19 %	36 %	13 %	5 %	
<b>ELOKUVATEATTERI</b>						*
Paneeli	33 %	20 %	32 %	12 %	4 %	
Julkinen	23 %	14 %	34 %	28 %	2 %	
Koko aineisto	31 %	18 %	33 %	16 %	3 %	
<b>TEATTERI / KESÄTEATTERI</b>						*
Paneeli	50 %	23 %	16 %	7 %	5 %	
Julkinen	37 %	23 %	26 %	11 %	3 %	
Koko aineisto	47 %	23 %	18 %	8 %	4 %	
<b>TANSSIESITYKSET</b>						
Paneeli	68 %	13 %	12 %	5 %	2 %	
Julkinen	62 %	14 %	19 %	3 %	3 %	
Koko aineisto	66 %	13 %	14 %	5 %	2 %	
<b>KLASSISEN MUSIIKIN KONSERTIT</b>						
Paneeli	67 %	12 %	13 %	5 %	3 %	
Julkinen	54 %	19 %	20 %	6 %	2 %	
Koko aineisto	64 %	13 %	15 %	5 %	3 %	
<b>LASTENMUSIIKIN KONSERTIT</b>						
Paneeli	74 %	10 %	10 %	4 %	3 %	
Julkinen	77 %	11 %	9 %	3 %	0 %	
Koko aineisto	75 %	10 %	10 %	4 %	2 %	

	En kertaakaan	1 kerran	2-5 kertaa	6 kertaa tai enemmän	Olen käyttänyt palvelua vain oman kuntani ulkopuolella	Tilastollisesti merkitsevä ero
<b>MUUT KONSERTIT</b>						*
Paneeli	37 %	21 %	31 %	7 %	5 %	
Julkinen	26 %	17 %	39 %	14 %	5 %	
Koko aineisto	34 %	20 %	33 %	9 %	5 %	
<b>TAIDENÄYTTELYT / TAIDEMUSEOT</b>						***
Paneeli	42 %	27 %	22 %	7 %	4 %	
Julkinen	11 %	20 %	45 %	15 %	9 %	
Koko aineisto	34 %	25 %	27 %	9 %	5 %	
<b>MUUT MUSEOT</b>						**
Paneeli	54 %	21 %	16 %	5 %	4 %	
Julkinen	32 %	23 %	26 %	8 %	11 %	
Koko aineisto	49 %	22 %	19 %	6 %	6 %	
<b>OOPPERAT / OPERETIT / MUSIKAALIT</b>						
Paneeli	73 %	8 %	9 %	5 %	6 %	
Julkinen	65 %	15 %	5 %	3 %	12 %	
Koko aineisto	71 %	10 %	8 %	5 %	7 %	
<b>SIRKUS / PERFORMANSSIT</b>						
Paneeli	71 %	15 %	6 %	4 %	5 %	
Julkinen	74 %	17 %	3 %	3 %	3 %	
Koko aineisto	72 %	16 %	5 %	3 %	4 %	
<b>MUSIIKKITAPAHTUMAT TAI -FESTIVAALIT</b>						
Paneeli	41 %	21 %	27 %	8 %	4 %	
Julkinen	35 %	23 %	31 %	6 %	5 %	
Koko aineisto	40 %	22 %	28 %	7 %	4 %	
<b>MUUT KULTTUURITAPAHTUMAT</b>						
Paneeli	49 %	21 %	23 %	4 %	3 %	
Julkinen	39 %	23 %	32 %	0 %	6 %	
Koko aineisto	47 %	22 %	25 %	3 %	3 %	
<b>KATU- JA KAUPUNKITAPAHTUMAT</b>						*
Paneeli	36 %	25 %	30 %	8 %	2 %	
Julkinen	15 %	32 %	46 %	3 %	3 %	
Koko aineisto	31 %	27 %	34 %	7 %	2 %	

	En kertaakaan	1 kerran	2-5 kertaa	6 kertaa tai enemmän	Olen käyttänyt palvelua vain oman kuntani ulkopuolella	Tilastollisesti merkitsevä ero
<b>LASTEN TAPAHTUMAT</b>						
Paneeli	70 %	11 %	15 %	3 %	2 %	
Julkinen	72 %	8 %	14 %	6 %	0 %	
Koko aineisto	71 %	10 %	14 %	3 %	2 %	

tilastollisesti melkein merkittävä ero (\*, p<0,05), tilastollisesti merkittävä ero (\*\*, p<0,01) tai tilastollisesti erittäin merkittävä ero (\*\*\*, p<0,001)

Taulukko 13. Jos vastasit johonkin kysymyksen 15 kohtaan "en kertaakaan", miksi et osallistunut kyseiseen toimintaan 24 kk ajanjaksolla? Valitse kaikki itseäsi koskevat syyt

	Paneelidata valinnan tehnyt % vastaajista, N=177	Julkinen lomake valinnan tehnyt % vastaajista, N=60	Koko aineiston valinnan tehnyt % vastaajista, N=237	Tilastollisesti merkitsevä ero
Koronaviruspandemian vuoksi	68 %	73 %	70 %	
Minulla ei ollut varaa osallistua	21 %	18 %	20 %	
Minulla ei ollut aikaa osallistua	18 %	17 %	18 %	
Elämäntilanteen tai elämäntilanteen muutoksen vuoksi	14 %	13 %	14 %	
Minulla oli vaikeuksia päästä tapahtumapaikoille (liian kaukana, huonot tai puuttuvat kulkuyhteydet, auton puute)	11 %	10 %	11 %	
Esteettömyyttä ei ollut huomioitu	1 %	5 %	2 %	
Minulla ei ollut seuraa, enkä halunnut/voinut/kyennyt menemään yksin	23 %	15 %	21 %	
Osallistuminen tuntui liian vaivalloiselta	7 %	5 %	7 %	
Osallistuminen ei ole mahdollista asuinpaikkakunnallani	9 %	8 %	9 %	
Minulla ei ollut tarpeeksi tietoa tai tiedon saaminen oli liian vaikeaa	12 %	10 %	11 %	
Minua ei kiinnostanut ko. toiminta / tapahtuma	45 %	60 %	49 %	*
Muu syy, mikä	3 %	12 %	6 %	*

tilastollisesti melkein merkittävä ero (\*, p<0,05), tilastollisesti merkittävä ero (\*\*, p<0,01) tai tilastollisesti erittäin merkittävä ero (\*\*\*, p<0,001)

Koronaviruspandemian vaikutusta erikseen kysyttäessä kävi ilmi, että pandemia on selvästi vähentänyt myös joensuulaisten käyntejä kulttuurikohteissa ja -tilaisuuksissa (taulukko 14). Erityisen suuri vaikutus on ollut julkiseen kyselyyn vastanneiden keskuudessa, jotka normaalioloissa ovat kulttuurin aktiivisia kuluttajia.

Taulukko 14. Kuinka koronaviruspandemia on vaikuttanut käynteihisi kulttuurikohteissa ja -tilaisuuksissa?

** (til. merkittävä ero)	Paneelidata, vastaajista %	Julkinen lomake, vastaajista %	Koko aineisto, vastaajista %
Vähentänyt paljon	41 %	55 %	45 %
Vähentänyt jonkin verran	38 %	40 %	38 %
Ei vaikutusta	19 %	5 %	16 %
Lisännyt jonkin verran	2 %	0 %	1 %
Lisännyt paljon	0,5 %	0 %	0 %

Koronaviruspandemia on kuitenkin tarjonnut mahdollisuuksia uudelleenlaisille kulttuurin kuluttamisen muodolle, virtuaalisille kulttuuripalveluille ja -tarjonnalle. Kuten taulukosta 15 on nähtävissä, virtuaalista kulttuuritarjontaa on ainakin kokeillut keskimäärin noin puolet vastaajista – julkiseen kyselyyn vastanneet huomattavasti paneelitutkimukseen osallistuneita useammin. Vajaa puolet kaikista vastaajista on myös tulevaisuudessa valmis käyttämään jossain määrin virtuaalista kulttuuritarjontaa.

Taulukko 15. Virtuaalisen kulttuuritarjonnan käyttö nyt ja tulevaisuudessa

	Kyllä, paljon	Kyllä jonkin verran	En lainkaan	En osaa sanoa
<b>OLETKO KÄYTTÄNYT/OSALLISTUNUT/ HYÖDYNTÄNYT VIRTUAALISTA KULTTUURITARJONTAA KORONAN AIKANA? **</b>				
Paneeli	6 %	37 %	53 %	4 %
Julkinen	17 %	60 %	20 %	3 %
Koko aineisto	9 %	43 %	45 %	4 %
<b>TULETKO JATKOSSA HYÖDYNTÄMÄÄN VIRTUAALISTA KULTTUURITARJONTAA?</b>				
Paneeli	5 %	37 %	30 %	29 %
Julkinen	8 %	49 %	15 %	28 %
Koko aineisto	5 %	40 %	26 %	29 %

tilastollisesti melkein merkittävä ero (\*,  $p < 0,05$ ), tilastollisesti merkittävä ero (\*\*,  $p < 0,01$ ) tai tilastollisesti erittäin merkittävä ero (\*\*\*,  $p < 0,001$ )

Kulttuuripalveluiden käyttöön on eniten vaikutusta molempien vastaajaryhmien osalta itseä kiinnostavalla sisällöllä, sisällön laadukkuudella, aukioloajoilla ja palveluiden sijainnilla (taulukko 16). Paneelitutkimukseen vastanneet olivat hieman herkempiä hinnan vaikutukselle ja pitivät esteettömyyttä sekä lapsille ja nuorille suunnattua sisältöä tärkeämpänä kuin julkiseen kyselyyn vastanneet. Koska julkiseen kyselyyn vastanneet olivat kesimäärin iäkkäämpiä, lapsille ja nuorille suunnattu tarjonta ei vaikuttanut heidän palveluiden käyttöönsä. Esteettömyyteen liittyen yhdessä avoimessa kommentissa nousi esiin tarve sille, että avustaja pääsisi tapahtumiin ja tilaisuuksiin ilmaiseksi.

Taulukko 16. Mitkä tekijät vaikuttavat kulttuuripalveluiden käyttöösi? (1=ei lainkaan ... 6=todella paljon)

	Paneelidata ka.	Julkinen lomake ka.	Koko aineiston ka.	Koko aineiston mediaani	Tilastolli- sesti merkitsevä ero
Hinta	4,3	4,0	4,3	5	
Itseä kiinnostava sisältö	5,1	5,8	5,3	6	***
Palvelun sijainti	4,4	4,8	4,5	5	*
Palveluiden aukioloaika/ajankohta	4,4	4,6	4,4	4,5	
Sisällön laadukkuus	4,6	5,1	4,7	5	**
Palveluiden esteettömyys	2,8	2,2	2,6	2	**
Toimivat tilat ja olosuhteet	4,0	4,2	4,0	4	
Toimiva tiedonjako / markkinointi	4,1	4,7	4,2	4	***
Sosiaalinen kanssakäyminen	3,5	3,4	3,4	4	
Itsellä käytettävissä oleva aika	4,3	4,7	4,4	5	
Terveys ja hyvinvointi	4,2	4,3	4,2	4	
Lapsille ja nuorille sopiva sisältö	2,7	2,3	2,6	2	
Työnantajan tuki (esim. kulttuuriseteli)	2,7	2,5	2,6	2	
Jokin muu, mikä	0,6	0,6	0,6	0	

tilastollisesti melkein merkittävä ero (\*, p<0,05), tilastollisesti merkittävä ero (\*\*, p<0,01) tai tilastollisesti erittäin merkittävä ero (\*\*\*, p<0,001)

### 3.6. Kulttuuritarjonnan kehittämistarpeet ja osallisuus

Laissa kuntien kulttuuritoiminnasta (166/2019) todetaan, että

*”Kunnan asukkailla tulee olla mahdollisuus osallistua ja vaikuttaa kunnan kulttuuritoimintaan ja sitä koskevan päätöksenteon valmisteluun. Kunnan asukkaiden oikeudesta osallistua ja vaikuttaa kunnan toimintaan säädetään kuntalain (410/2015) 22 §:ssä”.*

Kyselyyn vastanneilta tiedusteltiin heidän näkemystään kaupungin kulttuuripalvelujen kehittämisen tarpeesta ja siitä, kuinka osallisuutta voitaisiin lisätä. Erilaisia kehittämistoiveita ja -ehdotuksia esitettiin kaikkiaan 71 vastauksessa (paneeli 36, julkinen 35).

Myös kehittämissuhteissa näkyi monipuolisen ammattilaisille ja harrastajille avoimen kulttuuritilan tarve (4) sekä toisaalta kunnollisen musiikkitalon puute (9). Vastauksissa mainittiin myös tarve tanssin esitystiloiille (3).

*”Carelia-salin köpö akustiikka yllättää aina vähän, vaikka sitä osaa odottaakin, mietin aina, miltä tuntuu olla ammattimuusikko ja soittaa konsertit siellä. Taidemuseota voisi hyödyntää monipuolisemmin, kamarikonsertit ihan mahtava esimerkki tällaisesta. Ammattimaisen nykytanssiesityksen standardit täyttävä esitystila puuttuu kokonaan. Urbaani taide kuuluisi kaupunkielämään, erityisesti opiskelijakaupungissa.” (J)*

Enemmän ilmaisia tai edullisia palveluita tai tapahtumia sekä helposti saavutettavia matalan kynnyksen harrastus- ja kokoontumistiloja joillekin tietyille ryhmille kaivattiin useissa vastauksissa (18). Osa vastaajista kiinnitti huomiota erityisesti lasten (5) tai nuorten (6) kulttuuriharrastuksiin tai kokoontumistilojen

tarpeeseen. Matalan kynnyksen palveluita edustavat myös kansalaisopisto ja kirjasto, joiden osalta esitettiin joitakin toiveita kurssi- ja palvelutarjontaan (esim. aikuisten kuvataide ja tanssiopetus, kulttuuriperintö) sekä yleensä kirjastojen olemassaolon ja riittävien aukioloaikojen turvaamista.

*”Kulttuuriopetus on vähäistä, kulttuuriperintöä tulisi painottaa enemmän. Lisäksi kansalaisopiston kurssimaksut alkaa olla sitä luokaa, ettei ne enää mahdollista osallisuutta kaikille.” (J)*

*”Matalan kynnyksen maksuton harrastus ja kohtaamispaikka puuttuu, myös eri kulttuurien väliseen harraste ja taidetoimintaan panostettava sekä myös otettava paremmin huomioon muut kuin suomenkieliset ihmiset, uskoisin että monille heistäkin turvallinen harrastustoiminta ja kulttuurin kokeminen olisi tärkeää. Myös ei niin perinteistä kulttuuriotetta minun mielestäni kaivattaisiin. Joensuu ja Pohjois-Karjala on muutakin kuin karjalan piirakoita tai kansallisasuja. Monimuotoisuutta ehdottomasti lisää kaikkeen tekemiseen ja toimintaan, sekä liikuntarajoitteisuus sekä kielen moninaisuus huomioitava ehdottomasti!” (J)*

Teatterin osalta haluttiin lähinnä kehittää sen ohjelmistoa sekä turvata teatterin riittävä rahoitus (8). Lisää erilaisia konsertteja tai musiikkitapahtumia ja -toimintaa toivoi yhdeksän vastaajaa. Myös monikulttuurisuus ja tarve huomioida myös muiden kulttuurien edustajat tai kehittää kulttuuripalveluita muutoin monipuolisemmiksi ja kansainvälisemmiksi mainittiin vastauksissa (5).

*”Toivoisin, että kaupunginteatterissa esitettäisiin enemmän musikaaleja ja hyvää mieltä tuovia esityksiä etenkin näin synkän ajanjakson keskellä. Mutta olen pitänyt useimmista esityksistä kuitenkin.” (P)*

Muutamit vastaajat nostivat varsin painokkasi esiin tarpeen kehittää kulttuuripalveluita ja -tapahtumista tiedottamista ja niiden markkinointia (6). Kaikkiaan 11 vastaajaa toi myös esiin tarpeen lisätä kulttuurin rahoitusta ja kulttuuritoimen henkilöstöresursseja tai suunnata tukea johonkin tiettyyn kohteeseen.

*”Tällä hetkellä moni hieno kulttuurikokemus jää kokijoilta pimentoon, koska viestintä on puutteellista eikä saavutettavuus toteudu kunnolla – tuntuu, että kulttuuripalveluissa ei ole ymmärretty viestinnän merkitystä tai sitten viestintää ei osata tehdä tai sen osaajat ovat ylityöllistettyjä. Esimerkiksi Grafiikan pajasta puhutaan paljon, mutta loppujen lopuksi sen sisälleen kätkemä toiminta on pimennossa, ellei asioista ota itse enempiä selvää.” (J)*

*”Kaupungin omien kulttuuripalveluiden markkinointi (matkailijoille tai kenelle vaan) on kauttaaltaan ollut surkealla tasolla jo pitkään. Museoiden tulevaisuus ei näytä lupaavalta. Kaikki kehittäminen tapahtuu lyhytnäköisesti ohimenevinä hankkeina. Kulttuuriyhdistysten tuki on todella niukka, bändeillä ei ole harjoitustiloja, taiteilijoiden työhuonetilanne tuskin sekään on hyvä. Vapaan kentän toimijat ovat ponnistelleet itse oman kulttuuritilan eteen, mikä on sinänsä hienoa, mutta kaikki on ollut kovin työlästä koko ajan. Lasten kuvataidekasvatuksen päällä on uhkakuvia tilojen osalta. Kurssitoiminnassa ei ole ollut osumia itselle, osin koska kurssit ovat kovin kalliita ja paikat hankalia saavuttaa talven tullen ilman autoa ja koska korona ei tosiaankaan ole vielä ohi.” (J)*

Julkiseen kyselyyn vastanneet olivat innokkaampia osallistumaan ja vaikuttamaan Joensuun tulevaisuuden kulttuuritarjontaan ja palveluihin (taulukko 17). Mieluisimpia vaikuttamisen tapoja koskevaan kysymykseen vastasivat ainoastaan ne henkilöt, jotka olivat halukkaita vaikuttamaan kulttuuripalveluihin. Tämän vuoksi kyseisen kysymyksen vastaajamäärät ovat muita kysymyksiä pienemmät (taulukko 18). Niiden osalta, jotka halusivat vaikuttaa kulttuuripalveluiden kehittämiseen, kaikkein mieluisimpia tapoja olisivat sähköiset



asukaskyselyt ja lomakkeet. Tällaiset perinteiset ja helpot vaikuttamisen tavat olivat erityisen mieluisia paneelitutkimukseen osallistuneille. Julkiseen kyselyyn vastanneet vaikuttaisivat mielellään myös oman harrastustoiminnan kautta tai olemalla yhteydessä suoraan päättäjiin. Tämän kysymyksen osalta kannattaa erityisesti kiinnittää huomiota siihen, että mieluisimmat vaikuttamisen tavat vaihtelevat suuresti paneelitutkimukseen ja julkiseen kyselyyn vastanneiden välillä.

Taulukko 17. Haluaisitko olla vaikuttamassa kuntasi tulevaisuuden kulttuuritarjontaan ja -palveluihin?

(ei til. eroa)	Paneelidata, vastaajista %	Julkinen lomake, vastaajista %	Koko aineisto, vastaajista %
<b>Kyllä</b>	26 %	45 %	31 %
<b>En</b>	44 %	17 %	37 %
<b>En osaa sanoa</b>	30 %	39 %	32 %

Parhaita keinoja lisätä joensuulaisten osallisuuden tunnetta ja osallistumista kulttuuritarjonnan kehittämiseen olisivat vastaajien mukaan kunnan omistamien tilojen luovuttaminen maksutta tapahtumien ja tilaisuuksien järjestämiseen, lisäämällä vapaa-aikatoimen (ml. kulttuuritoimi) toimintaresursseja, tukemalla kuntalaisten toimintaryhmiä tapahtumien järjestämisessä sekä tukemalla yhdistyksiä niiden toiminnassa yleisemminkin (taulukko 19). Kaikista vastaajista 15 prosenttia toivoi avoimempaa ja monipuolisempaa viestintää ja tiedottamista erityisesti sosiaalisessa mediassa ja paikallislehdissä.

Taulukko 18. Jos vastasit kyllä, mitkä olisivat sinulle mieluisimmat vaikuttamisen kanavat? Valitse kaikki itsellesi sopivat tavat.

	Paneelidata valinnan tehnyt % vastaajista, N=52	Julkinen lomake valinnan tehnyt % vastaajista, N=29	Koko aineiston valinnan tehnyt % vastaajista, N=81	Tilastollisesti merkitsevä ero
Ottamalla suoraan yhteyttä viranhaltijoihin, kunnan valtuutettuihin ja työntekijöihin	23 %	41 %	30 %	
Vastaamalla sähköisiin asukaskyselyihin	65 %	52 %	61 %	
Täyttämällä sähköisiä palautelomakkeita	71 %	35 %	58 %	**
Antamalla palautetta kaupungin kotisivujen kautta	37 %	21 %	31 %	
Järjestämällä itse kulttuuritoimintaa	33 %	52 %	40 %	
Tekemällä tai allekirjoittamalla adresseja, aloitteita ja vetoamuksia	33 %	31 %	32 %	
Osallistumalla asukas-, keskustelu- tai kuulemistilaisuuksiin (esim. paikallisparlamentit)	33 %	38 %	35 %	
Harrastustoiminnan / -seurojen kautta	33 %	48 %	38 %	
Osallistumalla kunnan osallistuvan budjetoinnin toteutukseen (esimerkiksi äänestämällä, mihin yhteisiin kohteisiin rahaa käytetään)	33 %	41 %	36 %	
Osallistumalla erilaisten valtuustojen, neuvostojen tai asukasyhdistysten toimintaan	15 %	28 %	20 %	
Osallistumalla muiden yhdistysten toimintaan	15 %	28 %	20 %	
Muulla tavoin, miten	2 %	7 %	4 %	

tilastollisesti melkein merkittävä ero (\*,  $p < 0,05$ ), tilastollisesti merkittävä ero (\*\*,  $p < 0,01$ ) tai tilastollisesti erittäin merkittävä ero (\*\*\*,  $p < 0,001$ )

Taulukko 19. Millä keinoilla kunta mielestäsi parhaiten voisi edistää kuntalaisten osallisuuden tunnetta ja osallistumista kulttuuritarjonnan kehittämiseen? Valitse VIISI parasta keinoa

	Paneelidata valinnan tehnyt % vastaajista	Julkinen lomake valinnan tehnyt % vastaajista	Koko aineiston valinnan tehnyt % vastaajista	Tilastollisesti merkitsevä ero
Nykyistä avoimemmalla ja monipuolisemmalla tiedottamisella. Missä kanavissa?	12 %	25 %	15 %	*
Ottamalla osallistuvan budjetoinnin toimintatavan käyttöön (asukkaat otetaan mukaan yhteisiä verovaroja koskevaan keskusteluun, suunnitteluun ja päätöksentekoon esim. äänestyksin)	39 %	29 %	36 %	
Kohtaamalla kuntalaisia sekä verkossa että kasvotusten	36 %	28 %	34 %	
Tukemalla yhdistyksiä niiden toiminnassa	55 %	52 %	55 %	
Tukemalla kansalaisten kohtaamispaikkojen toimintaa	48 %	39 %	46 %	
Tukemalla kuntalaisten toimintaryhmiä (esim. yhdistykset, järjestöt) tapahtumien ja tilaisuuksien järjestämisessä	53 %	74 %	58 %	
Tukemalla asukkaiden osallisuutta ja yhteisöllisyyttä lisääviä hankkeita kaupungin rahoitusosuudella	40 %	42 %	40 %	
Mahdollistamalla kuntalaisten hyväksi tehtävää yhdistysten ja yhteisöjen vapaaehtoistyötä	36 %	31 %	35 %	
Luovuttamalla kunnan omistamia tiloja maksutta tapahtumien ja tilaisuuksien järjestämiseen	69 %	82 %	72 %	
Lisäämällä vapaa-aikatoimen (nuoriso-, liikunta- ja kulttuuritoimi) toimintaresursseja	60 %	59 %	60 %	
Tukemalla asukkaiden pienimuotoisia asuin ympäristöjen viihtyvyyttä lisääviä hankkeita	50 %	40 %	47 %	
Muulla tavoin, miten	3 %	2 %	3 %	

tilastollisesti melkein merkittävä ero (\*,  $p < 0,05$ ), tilastollisesti merkittävä ero (\*\*,  $p < 0,01$ ) tai tilastollisesti erittäin merkittävä ero (\*\*\*,  $p < 0,001$ )

## 4. LOPUKSI

Tämän Saimaa-ilmion toteuttaman kuntien kulttuuritutkimuksen tulosten mukaan Joensuun kaupungin asukkaat kokevat kaupungissa olevan nykyisen kulttuuritarjonnan tärkeänä ja ovat nykyiseen tarjontaan myös melko tyytyväisiä. Sekä kokonaisuutena että yksittäisten kulttuuripalveluiden näkökulmasta kaupungin kulttuuritarjontaan ollaan tyytyväisiä, mutta kehittämisen paikkojakin tunnistettiin. Joensuun monipuolinen kulttuuritarjonta sai kiitosta etenkin avoimissa vastauksissa, vaikka väittämiä tarkasteltaessa kaupunkilaiset eivät olleet erityisen tyytyväisiä kulttuuriin osallistumisen mahdollisuuksiin yleisellä tasolla. Ristiriitaisuudet johtuvat pääosin paneelitutkimuksen ja julkisen kyselyn vastaajien erilaisesta profiilista ja mielenkiinnonkohteista. Julkiseen kyselyyn vastanneet pitivät kulttuuria ja sen osa-alueita tärkeämpänä ja olivat hieman kriittisempiä tarjontaa kohtaan kuin kuluttajapaneelin vastaajat. Tämä johtunee siitä, että julkisessa jaossa olleeseen lomakkeeseen vastasivat ne henkilöt, joita kulttuuri ja luovat alat kiinnostavat ja jotka kuluttavat kulttuuripalveluita keskimääräistä enemmän. Joensuun tapauksessa, kuten useimmissa valtakunnallisissa ja kansainvälisissäkin tutkimuksissa, nämä henkilöt ovat useimmiten keski-ikäisiä tai sitä vanhempia korkeasti koulutettuja naisia. Heidän näkemyksensä kuntien kulttuuripalveluita kehitettäessä ovat kuitenkin arvokkaita, sillä heillä on vahvaa oman käden kokemusta nykyisestä tilanteesta. Heidän vastauksiaan tulkittaessa on kuitenkin hyvä muistaa, että he edustavat vain yhtä väestönosaa. Jos kulttuuripalveluiden käyttäjien joukkoa ja osallisuutta halutaan lisätä, on hyvä etsiä vastauksia ns. tavallisten kansalaisten keskuudesta, jota tässä tapauksessa edustaa paremmin paneelitutkimuksella kerätty aineisto.

Vaikka kyselyihin vastanneet olivat tämänhetkiseen tilanteeseen melko tyytyväisiä, vastaajien selvä viesti oli, että kaupungin kulttuuribudjettia ei ole enää yhtään varaa pienentää. Vapaa-ajan ja kulttuuritoimen toimintaresurseja voisi enemmän hieman lisätä. Tutkimukseen vastanneiden vastauksista nousi esiin myös kehittämisehdotuksia. Tärkeimpinä kehittämiskohteina nousivat esiin muun muassa seuraavat asiat:

### 1. Kulttuurin tilat

Kulttuurin käytössä olevat tilat nousivat tässä kyselyssä esiin yhtenä tärkeimpänä kehittämisen kohteena. Niiden osalta esitettiin paljon kehittämiskohteita. Noin kaksi viidestä tutkimukseen osallistuneista koki, että kuntaan tarvitaan täysin uusia tiloja kulttuurin käyttöön. Uusia tiloja tärkeämpänä asiana pidettiin sitä, että Joensuuhun saataisiin avointa kulttuuritilaa erilaisten halukkaiden käyttöön sekä tyhjiä kulttuurille sopivien tilojen kartoittamista. Kaupungilta toivottiin myös ilmaisia tiloja esimerkiksi tilaisuuksien ja tapahtumien käyttöön. Käytännössä suurimmat puutteet kaupungin kulttuuritiloissa kaikkien avointen vastausten pohjalta ovat kaikenlaisille kulttuuriharrastuksille sopivien matalan kynnyksen monitoimitilojen / kohtaamispaikkojen sekä laadukkaan, ison musiikki- ja kulttuuritalon puuttuminen.

Joensuussa on jo suunnitelmia, päätöksiä sekä käynnissä olevia projekteja kaupungin kulttuuritilojen parantamiseksi. Itä-Suomen yliopiston Carelia-talon/salin yhteyteen on rakentumassa uusi Joensuun konservatorio, joka tuo mukanaan ainakin yhden uuden konserttisalin opetustilojen lisäksi. Myös Joensuun musiikkitalon rakentamisesta Joensuun keskustaan on tehty päätös vuonna 2020, mutta on epäselvää, koska hankkeelle on osoittaa rahoitus kaupungin budjetista. Joensuussa on käynnissä ja käytössä myös luovien alojen exit-ohjelma, jossa yhtenä toimenpiteenä on kaupungin tilavuokrien helpotukset ja vapautukset luovien alojen pitkäaikaisille vuokralaisille.

Tilojen suhteen asioita on siis vireillä ja kehitteillä, mutta musiikkitalo ei näillä näkymin rakennu alkaneella valtuustokaudella. Matalan kynnyksen harraste- ja kulttuuritilat ovat myös haaste, johon

kaupunki voisi tarttua. Kaupungin sisällä olisikin hyvä käydä keskustelua, kuinka esimerkiksi kaupungissa tyhjillään olevia tiloja voitaisiin paremmin markkinoida luovien alojen toimijoille ja voitaisiinko vuokrissa mahdollisesti tulla vastaan myös muidenkin kuin pitkäaikaisten vuokralaisten osalta. Tyhjillään olevien tilojen antaminen kulttuuritoimijoiden käyttöön jopa vain käyttökustannusten hinnalla ja vaikka vain väliaikaisesti, on monessa kulttuuripainotteisessa kunnassa jo yleistä. Tämä kuuluu myös muun muassa Tampere2026 kulttuuripääkaupunkihaun jatkovaiheen toimenpiteisiin. Hanke tunnetaan nimellä Välitila.

## 2. Sisällöt

Joensuussa oltiin kohtalaisen tyytyväisiä nykyiseen kulttuuritarjontaan ja sen monipuolisuuteen. Yksittäisinä ylpeydenaiheina nousivat esiin myös muun muassa Ilosaarirock ja musiikin tarjonta ylipäätään sekä elokuvatapahtumat. Tulevaisuuden osalta toiveissa oli saada paikkakunnalle lisää matalan kynnyksen tapahtumia ja toimintaa sekä helposti saavutettavaa taidetta, kuten ympäristötaidetta ja urbaania katutaidetta. Kulttuurilaitosten osalta toivottiin esimerkiksi musikaaleja teatteriin.

Kulttuuritarjonnan yhtenä heikkoutena nähtiin tällä hetkellä myös kansainvälisen tarjonnan vähäisyys. Luovien alojen toimijoita voisi kannustaa muodostamaan yhteyksiä ulkomaille ja tätä kautta mahdollisesti yhdessä tuomaan uudenlaisia ideoita ja ohjelmaa paikkakunnalle.

## 3. Osallisuuden ja vaikutusmahdollisuuksien lisääminen

Kaikista kahteen kyselyyn vastanneita noin kolmannes haluaisi vaikuttaa enemmän Joensuun tulevaisuuden kulttuuripalveluihin ja -tarjontaan. Helpoimpia ja mielekkäimpiä vaikuttamisen keinoja olisivat erilaiset helpot ja matalan kynnyksen tavat ja kanavat, kuten erilaiset sähköiset palautteet tai oman harrastustoiminnan kautta vaikuttaminen. Näiden käyttöä kannattaa tehostaa ja viestiä muistakin osallistumisen mahdollisuuksista tehokkaammin. Tärkeää on myös oikeasti kuunnella kuntalaisia, jotta heille myös jää tunne, että heillä on mahdollisuus vaikuttaa asioihin. Kehittämisideoita muun muassa tilojen ja sisältöjen suhteen kaupunkilaisilla näyttäisi tämän tutkimuksen tulosten mukaan olevan.

## 4. Saavutettavuus

Saavutettavuuteen liittyvä useimmin esiin noussut asia oli viestintä ja tiedottaminen. Väittämien näkökulmasta viestinnässä ei ole erityistä kehitettävää, mutta useammassakin avoimessa vastauksessa nousi esiin tarve paremmalle ja tehokkaammalle tiedottamiselle. Sosiaalinen media ja internet olivat valtaosalle mieluisimpia tiedottamisen kanavia, mutta niiden rinnalle tarvitaan edelleen myös perinteisempiä tiedotuskanavia, kuten paikallislehdet. Osa vastaajista oli sitä mieltä, että nykyiset tiedottamisen tavat eivät palvele paikkakuntalaisia eikä matkailijoita. Etenkin verkossa tapahtuvaa tiedottamista ja viestintää voisi selkeyttää esimerkiksi keskittämällä tiedon kaikista tapahtumista yhteen hyvin tunnettuun kanavaan. Se helpottaisi kaikkien kuluttajaryhmien osalta tiedon saavutettavuutta ja nostaisi sitä kautta palvelujen käyttöastetta.

Toinen esiin noussut saavutettavuuteen liittyvä kehitystä vaativa asia oli erilaisten kohderyhmien (etenkin lapset ja nuoret, vähemmistöryhmät/muiden kulttuurien edustajat) laajempi huomioiminen kulttuuritarjonnassa ajatuksella kulttuuri kuuluu kaikille. Eri ryhmille olisi hyvä olla olemassa erilaisia kulttuurin kokeilun ja osallistumisen mahdollisuuksia mahdollisimman matalalla kynnyksellä.

Joensuulaiset kyselyyn vastanneet pitivät kulttuuria yleisesti tärkeänä ja ymmärsivät kulttuurin laajemmat merkitykset esimerkiksi kuntalaisten hyvinvoinnille ja omalle hyvinvoinnilleen. Tätä samaa ajattelua

tarvittaisiin jossain määrin lisää myös kunnan päättäjille ja virkahenkilöille, jotta ymmärrettäisiin, mihin kaikkeen kulttuuriin sijoitetulla rahalla voidaan vaikuttaa. Kulttuuria voidaan hyödyntää muun muassa ennaltaehkäisevässä terveydenhuollon työssä esimerkiksi määräämällä kulttuuriläheteitä tai -reseptejä, joilla on tutkimuksinkin todistetusti vaikutusta heikommassa asemassa olevien kuntalaisten hyvinvointiin. Näin voidaan mahdollisesti säästää myös muissa sote-kuluissa.

Joensuussa on kuitenkin alettu selvästi tehdä arvokkaita toimia kulttuurin eteen. Näistä oivina esimerkkeinä ovat konservatorion rakentaminen ja päätös musiikkitalon rakentamisesta. Myös luovien alojen viidestä toimenpiteestä koostuva exit-ohjelma on ainakin Itä-Suomen mittakaavassa erityinen ja kannatettava toimenpide, jolla tuetaan koronapandemian kurittamia luovien alojen toimijoita pandemiasta toipumisessa. Tukiohjelman kautta on muun muassa palkattu luovien alojen ammattilaisia ja freelancereita taiteelliseen työhön ja tuottamaan erilaisia sisältöjä kaupunkiin, tuettu uusien ideoiden käyttöönottoa luovan liiketoiminnan seteleillä, tuettu tapahtumia tapahtuma-avustuksilla sekä helpotettu luovien alojen toimijoiden vuokrapainetta. Toivottavaa olisi, että toiminta jatkuisi myös tulevaisuudessakin.

## Lähteet

Honkala, N. & Laitinen, L. (2017). Näkökulmia taiteen ja kulttuurin tutkituista vaikutuksista. Sitra. Ladattavissa: <https://www.sitra.fi/artikkelit/nakokulmia-taiteen-ja-kulttuurin-vaikutuksiin/>

Laki kuntien kulttuuri-toiminnasta 166/2019. Ladattavissa: <https://www.finlex.fi/fi/laki/alkup/2019/20190166>

Ruokolainen, O., Sokka, S., Kurlin, A. & Tohmo, T. (2019). Taide- ja kulttuurilaitokset osana Jyväskylän kehitystä ja hyvinvointia. Cuporen julkaisuja 56. Kulttuuripolitiikan tutkimuskeskus Cupore. Ladattavissa: <https://www.cupore.fi/fi/julkaisut/cuporen-julkaisut/taide-ja-kulttuurilaitokset-osana-jyvaeskylaen-kehitystae-ja-hyvinvointia>

Tilastokeskus (2021). Kulttuuritilaston taulukkopalvelu. Ladattavissa: [https://pxhopea2.stat.fi/sahkoiset\\_julkaisut/kulttuuritilasto/html/suom0000.htm](https://pxhopea2.stat.fi/sahkoiset_julkaisut/kulttuuritilasto/html/suom0000.htm)

TNS Gallup & Suomen kulttuurirahasto (2013). Suomalaisten näkemykset kulttuurista 2013. Ladattavissa: <https://skr.fi/serve/suomalaisten-nakemykset-kulttuurista-tsn-gallup-2013>

Virolainen, J. (2015). Kulttuuriosallistumisen muuttuvat merkitykset. Katsaus taiteeseen ja kulttuurin osallistumiseen, osallisuuteen ja osallistumattomuuteen. Cuporen julkaisuja 26. Kulttuuripolitiikan tutkimuskeskus Cupore. Ladattavissa: <https://www.cupore.fi/fi/julkaisut/cuporen-julkaisut/jutta-virolainen-kulttuuriosallistumisen-muuttuvat-merkitykset>